

V 学寮ガイド

1 学寮の概要

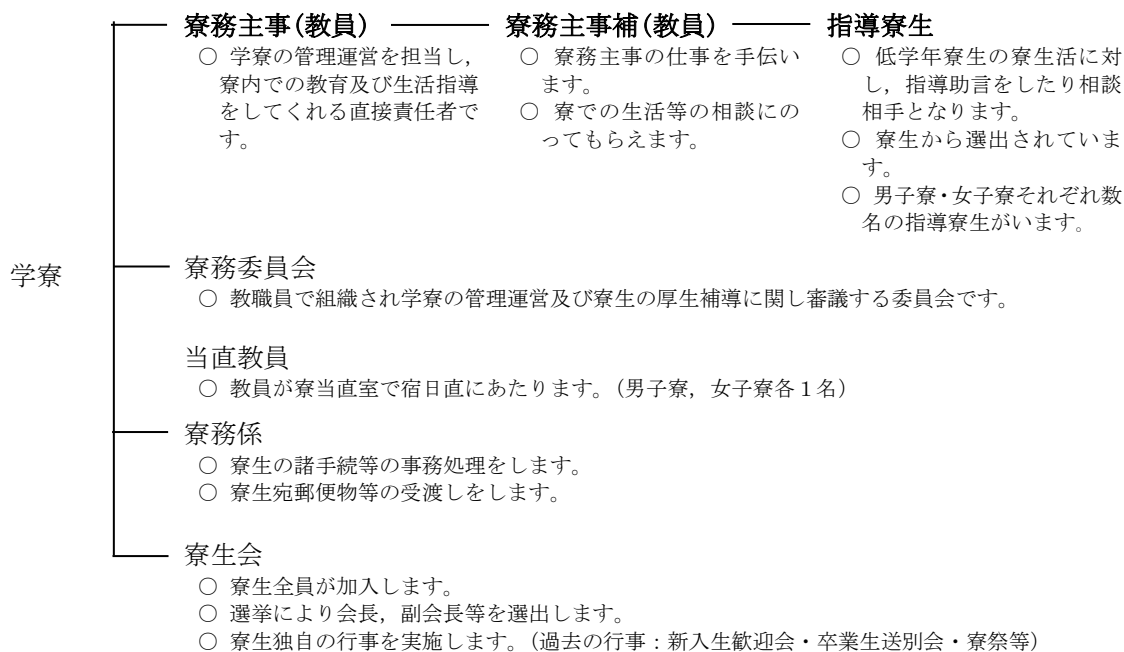
(1) 学寮の目的と性格

学寮は、団体生活を体験することによって協調性を培い責任と規律ある生活習慣を身に付け、自主性を高め、将来立派な社会人としての資質を養うための高等専門学校の寮です。

(2) 学寮の施設及び定員

男子寮		女子寮	
構造	定員	構造	定員
鉄筋 3階建	226名	鉄筋 5階建	127名

(3) 組織



(4) 入寮方法

全学年許可入寮制なので「入寮願」を提出して入寮します。

定員超過の場合は、入寮を許可しないことがあります。

各願書は学生課寮務係にあります。

2 学寮での生活

(1) 寮生の心得

友愛・協調・自主の精神を培う。

(2) 生活の目標

学寮における生活は、寮生自身が自立的に、且つ自主的に行動していくことを基本姿勢にしています。しかし、学寮は、アパートや下宿とは異なってみんなで団体生活をしていく場ですので、守らなければならない規則があり、教職員による生活についての指導もあります。

基本的には、家庭で許されないことが学寮で許されるはずがありませんが、ルールを守って他人を思いやる社会的なマナーがあれば十分です。

(3) 寮日課

	日 課	時 刻
登校準備	起 床	7:00
	洗面・整頓	7:00 ~ 7:15
	起床点呼	7:15 ~ 7:30
	朝 食	7:30 ~ 8:15
	S H R ・ 授 業	8:40 ~ 12:00
	昼 食	11:50 ~ 12:40
	授 業	12:50 ~ 16:00
自由時間	夕 食	17:30 ~ 18:45
	入 浴	17:30 ~ 20:30
	帰寮門限	21:00
静粛時間	帰寮点呼	21:00 ~ 21:15
	掃 除	21:15 ~ 21:30
	自 習	21:30 ~ 22:30
	就 床	23:00
	消灯時間	23:00 ~ 翌日6:00

※変更することがあります。

(4) 経費 (月額)

	金額	備考
寄宿料 *	800 円 (700 円)	1 人部屋 800 円 : 2 人部屋 700 円
寮費 *	9,800 円	電気代・水道代・燃料費・エアコンに関する経費 等に使用
食費	約 40,000 円	食事材料費及び厨房管理費
寮生会費 *	(半期分) 600 円	寮生会運営費 年額 1,200 円

* 半期分の一括納入です。寮費及び食費は金額を変更することがあります。

(5) 寮生活に必要な物品

机・椅子・ベッド・本棚等学校から貸与される設備品、寮生が日常生活に必要な物品の他、任意に寮内への持ち込み可能な物品が定められています。

(6) 持込みできない物品

施設の許容電力による制限や生活の安全性及び教育的な配慮から持込みを禁止している物品 (持込み禁止物品) があります。

また、光熱水料は一括して寮生全体で負担しますので、自分だけが勝手に物品を持ち込んで一人一人の負担が不公平になるような違反行為は慎むことが大切です。

(注) 禁止物品の持込みについては、厳しく指導を行ったうえ、着払いにて自宅へ送付します。

(7) 外国人留学生

外国人留学生は、男子は中寮に、女子は女子寮に入寮し、基本的には一般の寮生と同じ生活をします。ただし、出身国の文化や生活習慣の違いによって若干の特別な配慮をすることがあります。

(8) 懲戒

学寮においては、学寮の規則を守ることができなかつた場合には、生活指導を行ったうえで退寮を促すことがあります。

寮生一人一人が団体生活であることを良く理解して、定められた規則を守り、清潔で健康的な生活を心がけることが必要です。

3 学寮関係 Q & A

Q.1：団体生活の学寮で勉強はできますか？

- A**：① 寮日課により、「自習時間」が決められています。
寮生がお互いに他人を思いやり、また、自分自身の心構えをしっかり持つことによって学習することができます。
- ② 19時までは、学校の図書館も開館されていますので利用することができます。

Q.2：外泊はできますか？

- A**：① 休日に帰省を希望する場合は、事前に「Web 外泊申請（普通外泊）」を行い、学級担任の許可を得れば外泊できます。
- ② 平日に帰省を希望する場合は、事前に「Web 外泊申請（特別外泊）」を行い、相応の理由を学級担任に説明し、許可を得れば外泊できます。
- ③ 3親等以内の親族以外への外泊を希望する場合は、事前に「Web 外泊申請（特別外泊）」を行い、相応の理由を学級担任に説明し、許可を得れば外泊できます。友人宅に宿泊を希望する場合は双方の保護者同士で連絡をとって、学級担任に報告してください。

Q.3：親や友人を自室に泊めることはできますか？

- A**：寮の居室は寮生自身だけに貸与されたものです。本校の通学生をはじめ親や兄弟であっても泊めることはできません。

Q.4：寮生に面会をしたいときは？

- A**：① 本校に関係のない外来者だけでなく、本校の保護者や通学生であっても寮内へ立ち入ることは厳禁です。
- ② 寮生に面会したい場合は、学寮以外の場所で面会してください。

Q.5：清掃やゴミ処理は誰がするの？

- A**：① 清掃は、学寮の内外ともに寮生が自ら行います。設置してある掃除用具を用いて、自分の居室はもとより共用施設の清掃は掃除当番を割振って行うことになっています。
- ② ゴミ処理は行政（周防大島町）に依頼して分別収集処理がなされています。ゴミは、各自が責任を持って完全に分別がなされることが要求されています。

Q.6: テレビやパソコンを持ち込んでもいいですか？

A: テレビは共用で各談話室において観ることができますが、各自の部屋に持ち込むことは禁止です。

パソコンはパソコン室に共用として設置してありますが、各自の部屋に持ち込むこともできます。

インターネットは許可を得れば利用できます。

Q.7: 貴重品の管理はどうしたらいいですか？

A: ① 部屋のカギを一人一人に貸し出しています。また、机にも南京錠とダイヤルキーをつけるようにしていますので、各自が責任を持ってカギをかけ管理することになっています。

② 現金は必要最小限しか持たないようにして管理には十分注意することが必要です。

Q.8: 寮生のための組織やイベントはありますか？

A: ① 学寮には、寮生全員で構成する「寮生会」があり、寮生会長を中心に各役員が寮生の共同生活を自主的に運営する活動が行われています。

② 寮生会を中心にして、新入生歓迎会・卒業生送別会・寮祭等が実施されており、寮生相互の親睦を図っています。

Q.9: 寮食堂は通学生が利用してもいいですか？

A: 寮食堂は寮生のための食堂です。利用できません。

通学生は、学生食堂（小松会館）を利用してください。（昼食のみ提供しています。）

Q.10: 食事時間以外に夜食などを作ることはできるの？

A: 各階に、電磁調理器・電子レンジを設置した補食室がありますので、簡単な食事を作ることができます。

Q.11: 20歳になれば、飲酒・喫煙はしてもいいですか？

A: 20歳に達している学生であっても、学校で定められた規則と同様に飲酒、喫煙はいかなる場合も禁止されています。

Q.12: 自転車や自動2輪車を持ち込んでいいですか？

A: 自転車は寮生専用男子寮に19台・女子寮に5台配備されています。個人用の自転車の持込みは4年生以上に許可（学生本人名義の防犯登録済みの自転車に限る。）しています。3年生以下の持込みは禁止です。

また、本校では自動2輪車及び自動車等の車両を周防大島町内に持ち込むことを禁止しています。これについては、周防大島町内の駐車場と契約して駐車する事を含みます。

Q.13: 病気やケガをしたときは？

- A**: ① 病気や突然のケガをした場合は、すみやかに寮務係または当直教員へ連絡してください。本人ができない場合は、近くの友人に頼んで連絡してもらってください。
- ② 平日8時30分から17時までの時間には、学校の保健室へ行って相談することもできます。
- ③ 17時以降や学校が休みの場合は、当直教員へ連絡後、病院など医療機関を受診することになります。医療機関への交通手段としてタクシーや公共交通機関を利用した場合は、寮生の個人負担が原則です。感染症が疑われる症状の場合には、直接医療機関を受診せず、当直教員の指示に従ってください。

Q.14: 近くに病院はありますか？

A: ①～③は総合病院です。学寮から近い医療機関は①、④～⑦です

	医療機関名	場所	電話
①	大島病院	周防大島町小松	0820-74-2580
②	周東総合病院	柳井市古開作	0820-22-3456
③	(独)国立病院機構 岩国医療センター	岩国市愛宕町	0827-34-1000
④	おげんきクリニック	周防大島町小松	0820-74-2490
⑤	貞平歯科医院	周防大島町小松	0820-74-3467
⑥	杉原歯科医院	周防大島町小松	0820-74-2109
⑦	中村歯科医院	周防大島町小松	0820-74-2500